

# Westerhaghe

Appartementen voor alleenstaanden met  
de ziekte van Huntington

## Informatiebrochure



## Inhoud

<b>1.</b>	<b>Inleiding</b> .....	<b>3</b>
<b>2.</b>	<b>Bewoners</b>	
2.1	Doelgroep.....	3
2.2	Criteria.....	3
<b>3.</b>	<b>Westerhaghe</b>	
3.1	Appartementen .....	4
3.2	Huur en servicekosten .....	5
3.3	Voorzieningen in het complex.....	5
3.4	Omgeving .....	5
3.5	Tekeningen.....	6
<b>4.</b>	<b>Zorg thuis</b>	
4.1	Begeleiding en behandeling.....	6
4.2	Huishoudelijke hulp, verzorging en verpleging .....	7
<b>5.</b>	<b>Procedure</b>	
5.1	Inschrijven .....	7
5.2	Wachlijstbeheer .....	8
5.3	Toewijzing woningen .....	8
5.4	Toewijzingscommissie .....	9
5.5	Inschrijving en eerste toewijzing .....	9
<b>6.</b>	<b>Contactgegevens</b> .....	<b>9</b>
	<b>Bijlagen</b> .....	<b>10</b>

Dit project is tot stand gekomen door samenwerking van SpiritWonen, de Vereniging van Huntington en Topaz Huntingtoncentrum Overduin.



## 1. Inleiding

SpiritWonen bouwt in samenwerking met Huntingtoncentrum Overduin en de Vereniging van Huntington in de wijk Westerhaghe in Rijnsburg Zuid-Holland, zes appartementen. Deze appartementen zijn bedoeld voor alleenstaanden met de ziekte van Huntington.

De appartementen bieden mensen met de ziekte van Huntington de kans om samen met lotgenoten zelfstandig te wonen met de mogelijkheid tot zorg en begeleiding op maat. In de appartementen zijn standaard aanpassingen aangebracht die bijdragen aan de zelfstandigheid en het woonplezier van de bewoners. Deze aanpassingen zijn mogelijk gemaakt dankzij de medewerking van het Prinses Beatrix Fonds en de gemeente Katwijk.

## 2. Bewoners

### 2.1 Doelgroep

De appartementen zijn bedoeld voor alleenstaanden met de ziekte van Huntington.

### 2.2 Criteria

Om in aanmerking te komen voor een appartement moet worden voldaan aan de volgende criteria:

- De symptomen van de ziekte van Huntington hebben zich gemanifesteerd.
- De diagnose kan worden bevestigd met een medische verklaring van een arts.
- Er kan in alle redelijkheid worden aangenomen dat verblijf in de woonvorm langer dan 2 jaar kan voortduren.
- Er is geen indicatie voor langdurig verblijf in een AWBZ instelling (verzorgingshuis, verpleeghuis of psychiatrisch ziekenhuis).
- De aanmelder is alleenstaand.

In de volgende gevallen is (voorzetting van) verblijf in een appartement niet mogelijk:

- Er bestaat een behoefte aan lichamelijke zorg die niet op verantwoorde wijze in het appartement kan worden geboden.
- Er is sprake van stoornissen en/of gedrag die leiden tot een onaanvaardbare aantasting van het leefklimaat van de bewoner zelf of van medebewoners (bv. vervuiling, verwaarlozing, overlast).

- Er is sprake van stoornissen en/of gedrag die de eigen veiligheid of de veiligheid van anderen in gevaar brengen (bv. verslavingsproblematiek, agressie, regieverlies).
- Er is sprake van schending van de bepalingen in de huurovereenkomst.
- Er is een indicatie afgegeven voor langdurig verblijf in een AWBZ instelling of er is een noodzaak tot intensieve zorg, begeleiding en/of toezicht.

## 3. Westerhaghe

### 3.1 Appartementen

Binnen het complex zijn zes huurappartementen voor mensen met de ziekte van Huntington. De appartementen hebben een oppervlakte van ongeveer 105 vierkante meter en bevinden zich op de begane grond.

Ieder appartement bestaat uit een woonkamer met open keuken, een slaapkamer die met een lichtlopende schuifdeur toegang biedt tot de badkamer, een studeer/logeerkamer, een tweede toilet en een ruime berging. Daarnaast heeft ieder appartement een terras. De appartementen zijn geschikt voor mensen met een rolstoel.



Bij de bouw van de appartementen wordt al rekening gehouden met het voortschrijden van de ziekte en de gevolgen die dit heeft voor het dagelijks functioneren van de bewoner, bijvoorbeeld toenemende motorische problemen en valgevaar. De aanpassingen in de appartementen worden in overleg met de deelnemende partijen ontworpen.

Tevens worden loze leidingen aangelegd zodat het later eenvoudig is om extra domotica, dat wil zeggen technische voorzieningen betreffende alarmering, bedieningsgemak en woon- en leefcomfort, te installeren.

De appartementen worden verhuurd door SpiritWonen. SpiritWonen is verantwoordelijk voor het verhuurdersdeel van het onderhoud. De bewoner is verantwoordelijk voor de inrichting, het schoonhouden en het gebruikelijke onderhoud dat een huurder heeft.

### **3.2 Huur en servicekosten**

Naar verwachting zal in 2009 de huur van een appartement tussen de € 570,- en € 600,- bedragen. Servicekosten liggen naar verwachting rond de € 55,-. Er kunnen geen rechten worden ontleend aan genoemde bedragen. Zoals gebruikelijk zullen de huur en de servicekosten jaarlijks per 1 juli worden bijgesteld.

Mogelijk komt u in aanmerking voor huurtoeslag. Zie hiervoor ook [www.toeslagen.nl](http://www.toeslagen.nl).

### **3.3 Voorzieningen in het complex**

De zes appartementen maken deel uit van een complex van 45 woningen. De overige appartementen in het complex zijn seniorenwoningen.

Alle woningen zijn bereikbaar via de hoofdingang van het complex. Binnen het gebouw heeft ieder appartement op de begane grond een separate berging. Deze berging kan worden gebruikt als opslagruimte, maar er kan ook een scootmobiel worden gestald en opgeladen.

### **3.4 Omgeving**

Westerhaghe staat in een wijk met aansprekende nieuwbouw in een parkachtige omgeving met veel groen en water. In de directe omgeving komen een kinderboerderij, speelvelden en een gezellig plein met bomen. Voor boodschappen kunt u terecht in het centrum van Rijnsburg, ongeveer 1 kilometer van Westerhaghe. Hier vindt u ook een bibliotheek. Er zijn twee huisartspraktijken in de directe omgeving.

Westerhaghe is bereikbaar met de bus, de bushalte ligt op 300 meter van het complex. U bent zo in Katwijk en in de duinen of op het strand. Ook Leiden, Den Haag en Amsterdam zijn goed bereikbaar, zowel met de auto als met het openbaar vervoer.



### 3.5 Tekeningen

In de bijlagen vindt u tekeningen van de beschikbare woningen:  
type 27a (1 woning)  
type 27z (3 woningen)  
type 28z (2 woningen)  
en een overzichtstekening van de begane grond.  
Aan deze tekeningen kunnen geen rechten worden ontleend.

## 4. Zorg thuis

### 4.1 Begeleiding en behandeling

Als u in een appartement in Westerhaghe woont, kunt u via Huntingtoncentrum Overduin zo nodig begeleiding en behandeling krijgen. Dit kan op basis van een AWBZ indicatie voor persoonlijke verzorging, verpleging, ondersteunende begeleiding en/of behandeling. Desgewenst kan Overduin ook particuliere zorg bieden.

Er kan gebruik gemaakt worden van de expertise van de verschillende behandelaren die werken in Overduin. De verpleeghuisarts, psycholoog, maatschappelijk werker, fysiotherapeut, ergotherapeut, logopedist, diëtist, verpleegkundige en activiteitenbegeleider kunnen u behandelen en/of adviseren.

## 4.2 Huishoudelijke hulp, verzorging en verpleging

Huishoudelijke hulp, verzorging en verpleging kan worden verleend door DSV, een zorginstelling in Katwijk die onder andere thuiszorg biedt. DSV heeft een steunpunt in het complex. DSV biedt thuiszorg door deskundige medewerkers die vanuit Huntingtoncentrum Overduin geschoold zijn in de ziekte van Huntington.



## 5. Procedure

### 5.1 Inschrijven

U kunt zich aanmelden voor een woning met het aanmeldformulier. Dit formulier kunt u vinden op de website van de Vereniging van Huntington ([www.huntington.nl](http://www.huntington.nl)). Ook kunt u het formulier telefonisch of schriftelijk opvragen bij de maatschappelijk werker van Huntingtoncentrum Overduin (zie contactgegevens achter in deze brochure).

Nadat u zich heeft aangemeld wordt door de maatschappelijk werker een afspraak gemaakt voor een gesprek. In dit gesprek wordt nader ingegaan op uw aanvraag. Het is in ieder geval nodig dat u aan kan tonen dat de diagnose Huntington is gesteld.

Op basis van deze informatie wordt door de toewijzingscommissie vastgesteld of u zich voor een woning kunt inschrijven. U ontvangt hierover binnen 14 dagen na het gesprek schriftelijk bericht, inclusief informatie over de verdere procedure.

U betaalt eenmalig € 25,- om u te inschrijven. De datum van inschrijving is de datum dat het inschrijfgeld is ontvangen.

## 5.2 Wachtlijstbeheer

Na inschrijving voor een appartement komt u op de wachtlijst. De wachtlijst wordt beheerd door de maatschappelijk werker van Huntingtoncentrum Overduin. Als er in uw situatie veranderingen optreden kunt u met hem / haar contact opnemen.

## 5.3 Toewijzing woningen

Bij toewijzing van een appartement wordt voorrang geven aan mensen uit de volgende voorrangsgebieden:

1. Regio Duin- en Bollenstreek en Leiden
2. Zuid-Holland, Noord-Holland en Utrecht
3. Overige provincies

Een beschikbaar appartement wordt toegewezen aan degene die binnen het eerste voorrangsgebied het langst op de wachtlijst staat. Als er geen inschrijvingen zijn vanuit het eerste voorrangsgebied dan krijgt degene die vanuit het tweede voorrangsgebied het langst op de wachtlijst staat in principe de woning toegewezen etc.

Voordat het appartement wordt toegewezen vindt een toetsing plaats of nog wordt voldaan aan de criteria zoals beschreven in 2.2. U wordt uitgenodigd voor een gesprek met de maatschappelijk werker. Zo nodig wordt, uiteraard met uw toestemming, informatie opgevraagd bij uw behandelend arts of anderen. De maatschappelijk werker vraagt op basis van alle verkregen informatie advies aan de toewijzingscommissie. Indien dit nodig blijkt, vindt ook een gesprek plaats met (leden van) de toewijzingscommissie.

Mits alle relevante informatie aanwezig is, ontvangt u binnen 15 werkdagen schriftelijk bericht of de woning wel of niet aan u wordt toegewezen.

Bij een positief besluit meldt de maatschappelijk werker van Huntingtoncentrum Overduin u aan bij SpiritWonen. SpiritWonen neemt vervolgens contact met u op om de huurovereenkomst te tekenen.

Bij een onverhoopt negatief besluit wordt de volgende kandidaat op de wachtlijst benaderd voor het appartement. Het besluit is definitief en onherroepelijk. Er is dus geen mogelijkheid tot bezwaar.



#### 5.4 Toewijzingscommissie

De toewijzingscommissie bestaat uit mensen met veel kennis over de ziekte van Huntington. Zo nodig kan de toewijzingscommissie een extern adviseur inschakelen voor een onafhankelijk advies.

#### 5.5 Inschrijven en eerste toewijzing

Om in aanmerking te komen voor één van de appartementen bij de eerste toewijzing dient u zich uiterlijk 31 mei 2009 te hebben ingeschreven.

Iedereen die zich uiterlijk 31 mei 2009 heeft ingeschreven voor een appartement zal meedoen in de eerste toewijzing van de zes appartementen. Uw plaats op de wachtlijst wordt in dit geval door loting bepaald. U ontvangt hierover na de loting schriftelijk bericht. De criteria zoals beschreven in 2.2. gelden ook bij de eerste toewijzing.

## 6. Contactgegevens

### Huntingtoncentrum Overduin

Nachtegaallaan 5  
2225 SX Katwijk  
Tel 071-4056111  
Fax 071-4056222  
[www.topaz.nl](http://www.topaz.nl)

### SpiritWonen

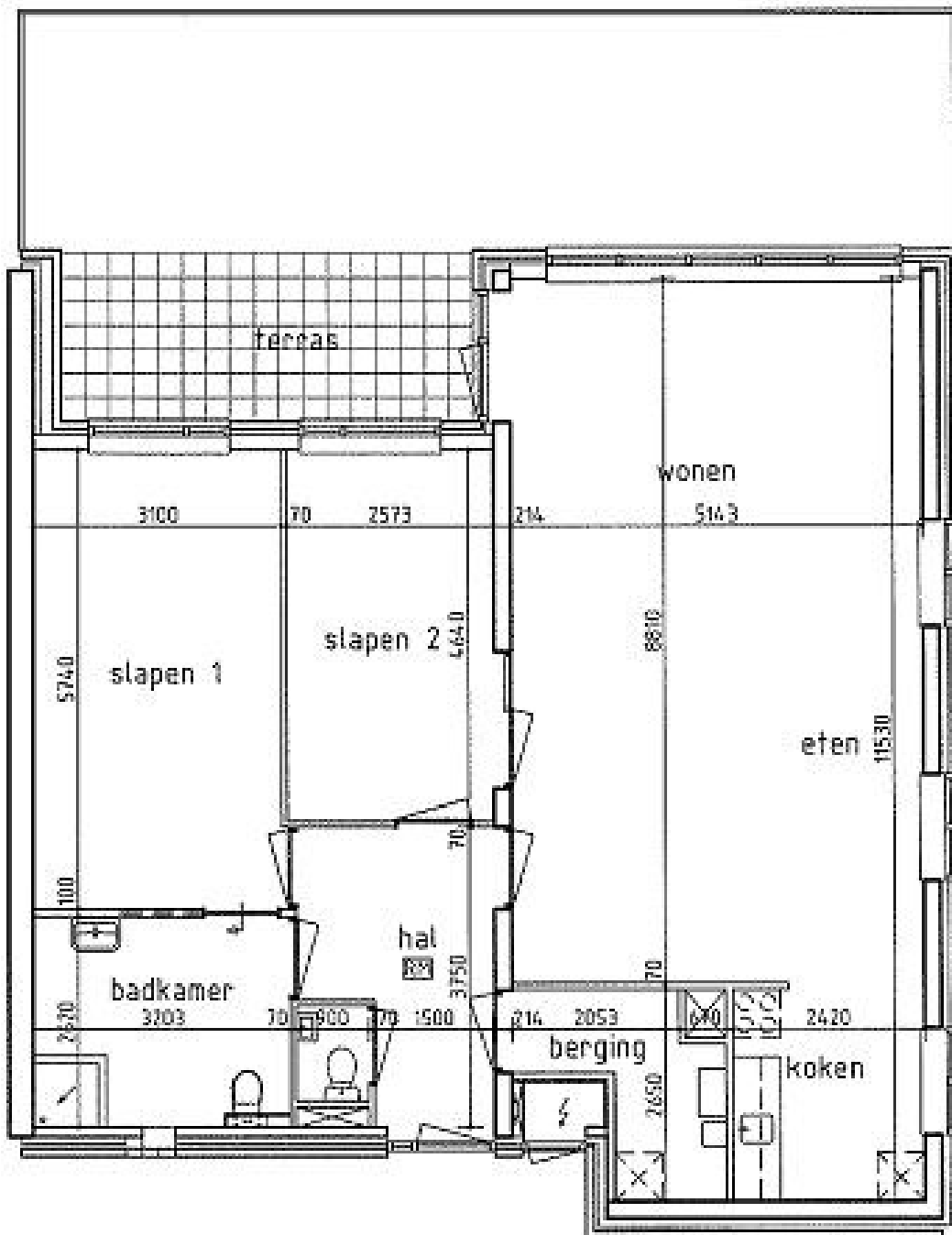
Postbus 3061  
2220 CB Katwijk  
Tel 071-7998300  
[www.spiritwonen.nl](http://www.spiritwonen.nl)  
Bezoekadres:  
Ambachtsweg 16  
Katwijk

### Vereniging van Huntington

Postbus 30470  
2500GL Den Haag  
Tel.070-3148888  
[www.huntington.nl](http://www.huntington.nl)

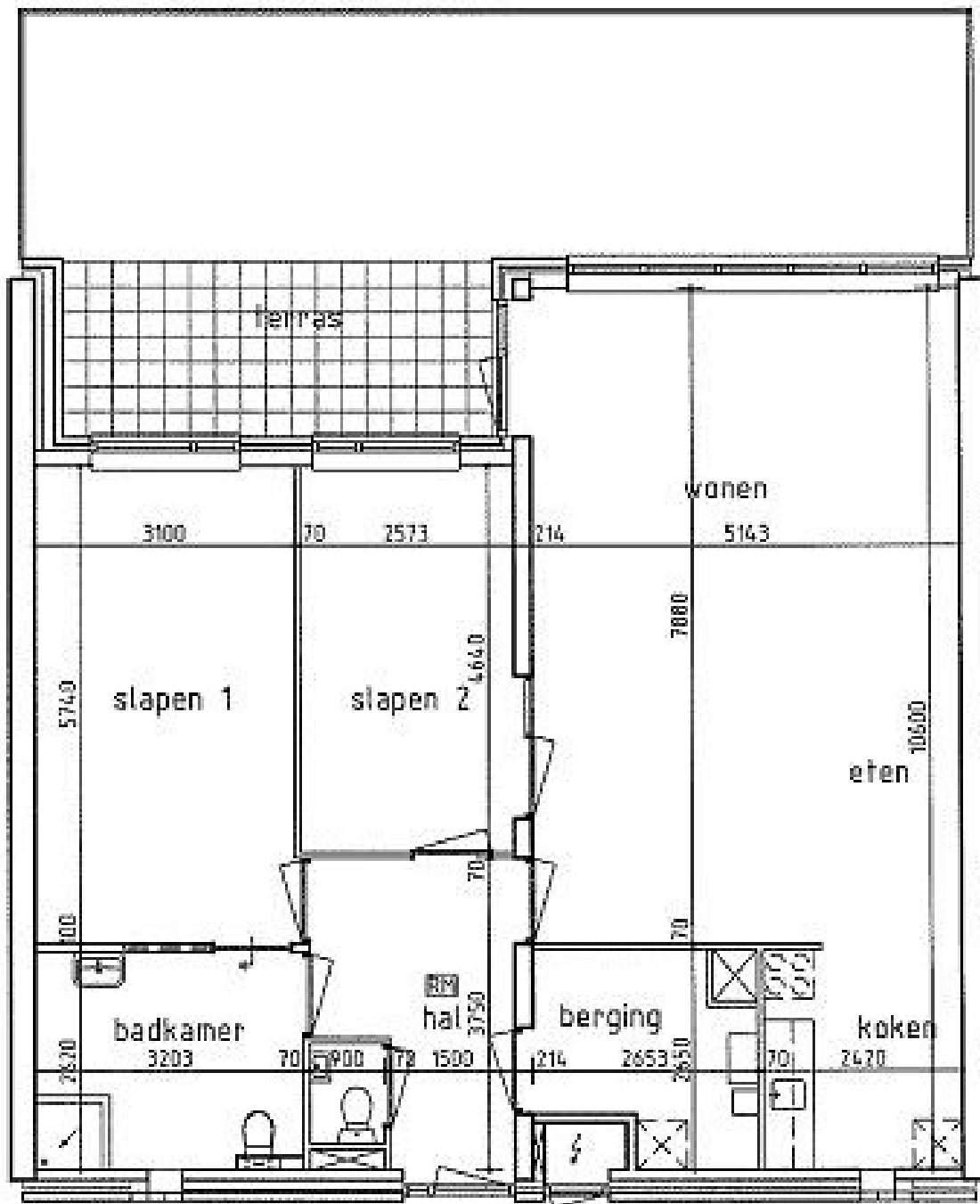
Voor aanvullende informatie of om u in te schrijven voor een appartement kunt u contact opnemen met de maatschappelijk werker van Huntingtoncentrum Overduin.

**Bijlage**  
Type 27a (1 woning)



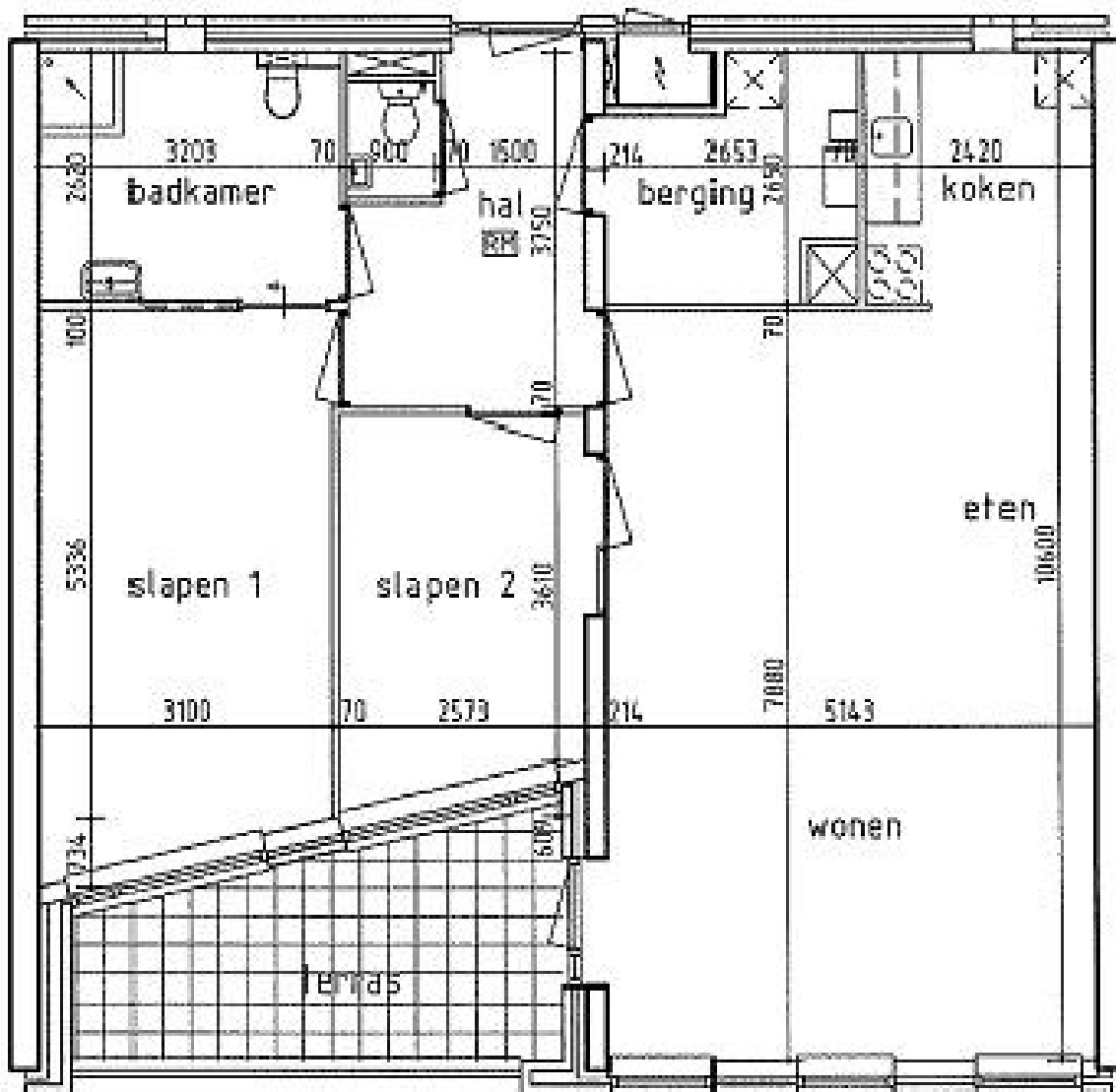
Aan deze tekening kunnen geen rechten worden ontleend.

**Bijlage**  
Type 27z (3 woningen)



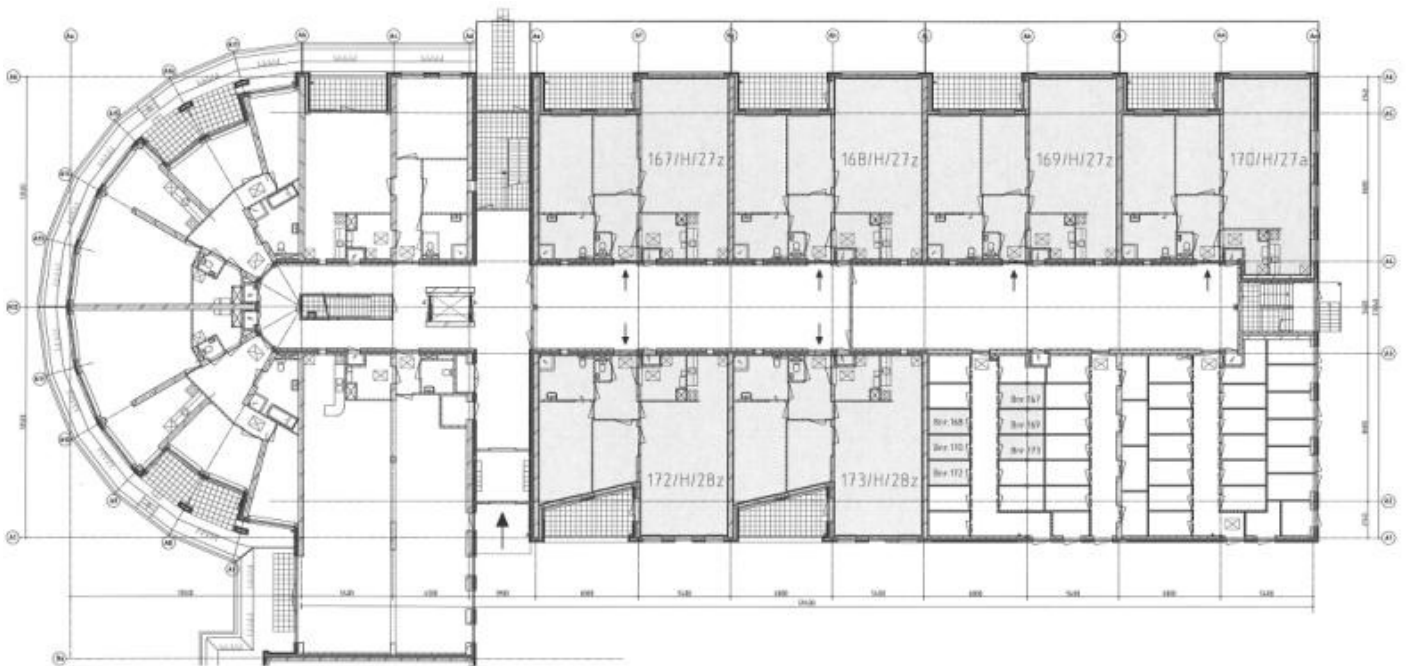
Aan deze tekening kunnen geen rechten worden ontleend.

**Bijlage**  
Type 28z (2 woningen)



Aan deze tekening kunnen geen rechten worden ontleend.

**Bijlage**  
Overzichtstekening begane grond



Aan deze tekening kunnen geen rechten worden ontleend.